



# THAILAND STEEL OUTLOOK

*December 2024*

# รายงานสถานการณ์อุตสาหกรรมเหล็ก เดือนธันวาคม ปี พ.ศ. 2567

## สรุปสถานการณ์อุตสาหกรรมเหล็กโลก

- การผลิตเหล็กดิบของโลก
- ราคาผลิตภัณฑ์เหล็กของจีน
- ราคาผลิตภัณฑ์เหล็กในตลาดเอเชีย

## สรุปสถานการณ์อุตสาหกรรมเหล็กไทย

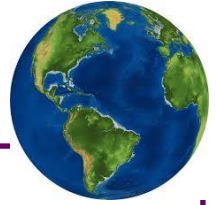
- สถานการณ์การผลิตเหล็กของไทย
- การบริโภคเหล็กสำเร็จรูปของไทย
- การนำเข้าผลิตภัณฑ์เหล็ก
- การส่งออกผลิตภัณฑ์เหล็ก





# สรุปสถานการณ์อุตสาหกรรมเหล็กโลก

## เดือนธันวาคม ปี 2567



### การผลิตเหล็กดิบของโลก

ยอดผลิตเหล็กดิบของโลกเดือนธันวาคม 2567 อยู่ที่ 144.5 ล้านตัน ขยายตัว ร้อยละ 5.6 เมื่อเทียบกับช่วงเดียวกันของปีก่อน โดยในเดือนธันวาคม 2567 ภูมิภาคที่มีการผลิตขยายตัว ได้แก่ เอเชียโอเชียเนีย และยุโรป (27) โดยการผลิตขยายตัว ร้อยละ 9 และร้อยละ 7.2 ปริมาณการผลิตอยู่ที่ 106.3 ล้านตัน และ 9.6 ล้านตัน ตามลำดับ สำหรับภูมิภาคที่มีการผลิตเหล็กดิบหดตัว ได้แก่ แอฟริกา ตะวันออกกลาง อเมริกาเหนือ Russia & other CIS+ Ukraine และอเมริกาใต้ โดยการผลิตเหล็กดิบ หดตัว ร้อยละ 1 ร้อยละ 4.5 ร้อยละ 4.3 ร้อยละ 6.8 และร้อยละ 3.8 เมื่อเทียบกับช่วงเดียวกันของปีก่อน มีปริมาณการผลิตเหล็กดิบอยู่ที่ 1.9 ล้านตัน 4.6 ล้านตัน 8.8 ล้านตัน 6.8 ล้านตัน และ 3.1 ล้านตัน ตามลำดับ

ในเดือนธันวาคม 2567 ประเทศจีนผู้ผลิตเหล็กดิบรายใหญ่ที่สุดของโลก มียอดการผลิตเหล็กดิบอยู่ที่ 76 ล้านตัน ขยายตัว ร้อยละ 11.8 เมื่อเทียบกับช่วงเดียวกันของปีก่อน สำหรับการผลิตเหล็กดิบของประเทศอินเดีย อยู่ที่ 13.6 ล้านตัน ขยายตัว ร้อยละ 9.5 เมื่อเทียบกับช่วงเดียวกันของปีก่อน และการผลิตเหล็กดิบของประเทศญี่ปุ่น อยู่ที่ 6.9 ล้านตัน หดตัว ร้อยละ 1.1 เมื่อเทียบกับช่วงเดียวกันของปีก่อน

#### WORLD

Dec 2024

+5.6%

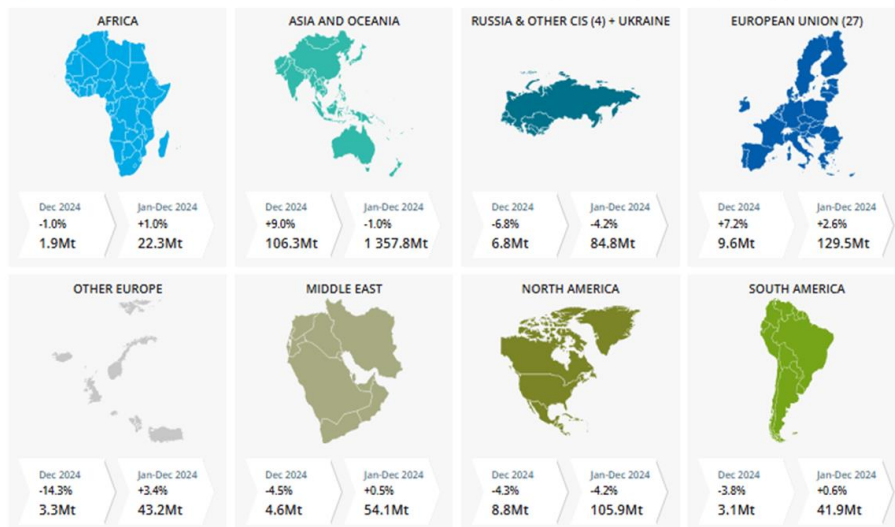
144.5Mt

Jan-Dec 2024

-0.9%

1 839.4Mt

#### REGIONS



|               | Dec 2024 (Mt) | % change Dec 2023 | Jan-Dec 2024 (Mt) | % change Jan-Dec 2023 |
|---------------|---------------|-------------------|-------------------|-----------------------|
| China         | 76.0          | 11.8              | 1,006.1           | -1.7                  |
| India         | 13.6          | 9.5               | 149.6             | 6.3                   |
| Japan         | 6.9           | -1.1              | 84.0              | -3.4                  |
| United States | 6.7           | -2.4              | 79.5              | -2.4                  |
| Russia        | 5.7 *         | -8.6              | 70.7              | -7.0                  |
| South Korea   | 5.2           | -3.2              | 63.5              | -4.7                  |
| Germany       | 2.7           | -4.1              | 37.2              | 5.2                   |
| Turkiye       | 3.0           | -7.6              | 36.9              | 9.4                   |
| Brazil        | 2.6           | 1.8               | 33.7              | 5.3                   |
| Iran          | 2.6           | -8.2              | 31.0              | 0.8                   |

\* = estimated. Ranking of the top 10 producing countries is based on year-to-date aggregate

Source : Worldsteel Association

ข้อมูลในรายงาน สิ่งพิมพ์ และเว็บไซต์ที่ได้จัดทำขึ้นมาจากแหล่งข้อมูลที่เชื่อถือได้ อย่างไรก็ตาม สถาบันเหล็กและเหล็กกล้าแห่งประเทศไทยไม่รับประกันความถูกต้อง ครบถ้วนและพอเพียงของข้อมูลเหล่านี้ ความเห็นหรือการคาดการณ์ใดๆ ต่อเหตุการณ์ในอนาคตอาจแตกต่างจากเหตุการณ์ที่จะเกิดขึ้นจริง นอกจากนี้ สถาบันเหล็กและเหล็กกล้าแห่งประเทศไทยขอสงวนสิทธิในการเปลี่ยนแปลงและแก้ไขข้อมูล รวมถึงความเห็นและการประมาณการใดๆ โดยไม่ต้องแจ้งล่วงหน้า

# สรุปสถานการณ์ราคาเหล็กในตลาดเอเชีย



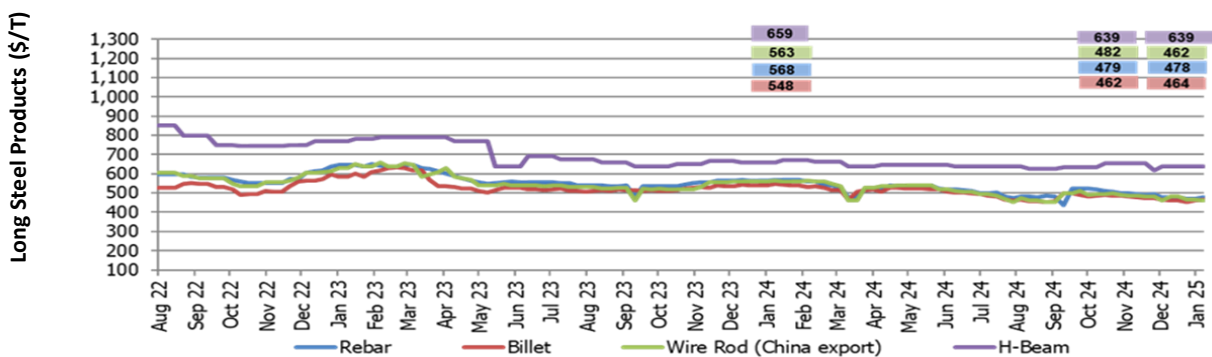
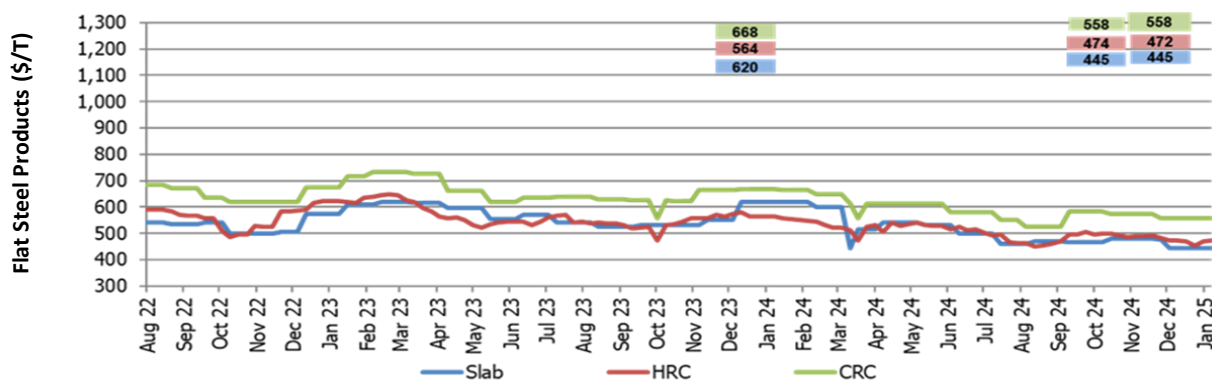
## ราคาผลิตภัณฑ์เหล็กในตลาดเอเชีย

ภาพรวมราคาเหล็กในเอเชีย ในช่วงสัปดาห์สุดท้ายของเดือนมกราคม 2568 กลุ่มผลิตภัณฑ์เหล็กทรงแบน โดยราคาเหล็กแท่งแบน (Slab) และราคาเหล็กแผ่นรีดเย็น (CRC) ทรงตัวเมื่อเทียบกับเดือนก่อน มีราคาเฉลี่ยอยู่ที่ 445 ดอลลาร์สหรัฐฯ ต่อตัน และ 558 ดอลลาร์สหรัฐฯ ต่อตัน ตามลำดับ ด้านราคาเหล็กแผ่นรีดร้อน (HRC) ปรับลด ร้อยละ 0.4 มีราคาเฉลี่ยอยู่ที่ 472 ดอลลาร์สหรัฐฯ ต่อตัน

ราคาผลิตภัณฑ์เหล็กทรงยาวในตลาดเอเชีย ราคาเหล็กเส้น (Rebar) และราคาเหล็กถวด (Wire rod) ลดลง ร้อยละ 0.2 และร้อยละ 4.1 เมื่อเทียบกับเดือนก่อน มีราคาเฉลี่ยอยู่ที่ 478 ดอลลาร์สหรัฐฯ ต่อตัน และ 462 ดอลลาร์สหรัฐฯ ต่อตัน ตามลำดับ ราคาบิลเล็ต (Billet) ปรับขึ้น ร้อยละ 0.4 มีราคาเฉลี่ยอยู่ที่ 464 ดอลลาร์สหรัฐฯ ต่อตัน และราคาเหล็กเอชบีม (H-beam) ทรงตัวเมื่อเทียบกับเดือนก่อน มีราคาเฉลี่ยที่ 639 ดอลลาร์สหรัฐฯ ต่อตัน

ความเคลื่อนไหวของราคาวัตถุดิบในตลาดเอเชีย (East Asia Import) ในช่วงสัปดาห์สุดท้ายของเดือนมกราคม 2568 พบว่า ราคาเศษเหล็ก (Scrap) ทรงตัวเมื่อเทียบกับเดือนก่อน มีราคาเฉลี่ยอยู่ที่ 375 ดอลลาร์สหรัฐฯ ต่อตัน ราคาถ่านหินโค้ก (Hard Coking Coal) ปรับลง ร้อยละ 6.8 เมื่อเทียบกับเดือนก่อน มีราคาเฉลี่ยอยู่ที่ 186 ดอลลาร์สหรัฐฯ ต่อตัน และราคาสินแร่เหล็ก (Iron Ore) ปรับขึ้น ร้อยละ 5 เมื่อเทียบกับเดือนก่อน มีราคาเฉลี่ยอยู่ที่ 118 ดอลลาร์สหรัฐฯ ต่อตัน

กราฟแสดงราคาผลิตภัณฑ์เหล็กของเอเชียในช่วงสัปดาห์สุดท้ายของ เดือนมกราคม 2568



Source: Steel Business Briefing

ข้อมูลในรายงาน สิ่งพิมพ์ และเว็บไซต์ที่ได้จัดทำขึ้นมาจากแหล่งข้อมูลที่เชื่อถือได้ อย่างไรก็ตาม สถาบันเหล็กและเหล็กกล้าแห่งประเทศไทยไม่รับประกันความถูกต้อง ครบถ้วนและพอเพียงของข้อมูลเหล่านี้ ความเห็นหรือการคาดการณ์ใดๆ ต่อเหตุการณ์ในอนาคตอาจแตกต่างจากเหตุการณ์ที่เกิดขึ้นจริง นอกจากนี้ สถาบันเหล็กและเหล็กกล้าแห่งประเทศไทยขอสงวนสิทธิ์ในการเปลี่ยนแปลงและแก้ไขข้อมูล รวมถึงความเห็นและการประมาณการใดๆ โดยไม่ต้องแจ้งล่วงหน้า

# รายงานสถานการณ์อุตสาหกรรมเหล็ก เดือนธันวาคม ปี พ.ศ. 2567

## สรุปสถานการณ์อุตสาหกรรมเหล็กโลก

- การผลิตเหล็กดิบของโลก
- ราคาผลิตภัณฑ์เหล็กของจีน
- ราคาผลิตภัณฑ์เหล็กในตลาดเอเชีย

## สรุปสถานการณ์อุตสาหกรรมเหล็กไทย

- สถานการณ์การผลิตเหล็กของไทย
- การบริโภคเหล็กสำเร็จรูปของไทย
- การนำเข้าผลิตภัณฑ์เหล็ก
- การส่งออกผลิตภัณฑ์เหล็ก



# สถานการณ์การผลิตและการบริโภคเหล็กของไทย

## เดือนธันวาคม ปี 2567



### สถานการณ์การผลิตเหล็กของไทย

การผลิตเหล็กของไทยเดือนธันวาคม 2567 การผลิตเหล็กสำเร็จรูป (Finished steel) ของไทย อยู่ที่ 518,605 ตัน หดตัว ร้อยละ 4.6 เมื่อเทียบกับช่วงเดียวกันของปีก่อน จำแนกเป็นการผลิตเหล็กทรงยาว อยู่ที่ 400,762 ตัน ขยายตัว ร้อยละ 11.7 เมื่อเทียบกับช่วงเดียวกันของปีก่อน โดยการผลิตเหล็กเส้นและเหล็กโครงสร้างรูปพรรณรีดร้อน (Bar & HR section) อยู่ที่ 371,404 ตัน ขยายตัว ร้อยละ 18 เมื่อเทียบกับช่วงเดียวกันของปีก่อน และการผลิตเหล็กลวด (Wire rod) อยู่ที่ 29,358 ตัน หดตัว ร้อยละ 33.1 เมื่อเทียบกับช่วงเดียวกันของปีก่อน

การผลิตเหล็กทรงแบน เดือนธันวาคม 2567 อยู่ที่ 117,843 ตัน หดตัว ร้อยละ 36.2 เมื่อเทียบกับช่วงเดียวกันของปีก่อน การผลิตเหล็กแผ่นรีดร้อน (HR coil/sheet) เหล็กแผ่นรีดเย็น (CR sheet) และเหล็กแผ่นเคลือบสังกะสี (Galvanized) หดตัว ร้อยละ 38.8 ร้อยละ 2 และร้อยละ 21.5 เมื่อเทียบกับช่วงเดียวกันของปีก่อน ปริมาณการผลิตอยู่ที่ 105,347 ตัน 110,727 ตัน และ 59,855 ตัน ตามลำดับ

ในเดือนนี้ ผลิตภัณฑ์ส่วนใหญ่มีการผลิตที่หดตัวเมื่อเทียบกับช่วงเดียวกันของปีก่อน ยกเว้น การผลิตเหล็กเส้นและเหล็กโครงสร้างรูปพรรณรีดร้อน (Bar & HR section) เหล็กแผ่นเคลือบดีบุก/โครเมียม และเหล็กแผ่นเคลือบโลหะอื่นๆ

ในภาพรวมการผลิตที่ลดลงเป็นผลจากการผลิตภาคอุตสาหกรรมภายในประเทศของภาคอุตสาหกรรมต่อเนื่องอื่น ๆ ในประเทศยังคงอยู่ในภาวะชะลอตัว จากอุปสงค์ของตลาดภายในประเทศชะลอตัว จากปัญหาหนี้ครัวเรือน ค่าครองชีพและต้นทุนพลังงานอยู่ในระดับสูง และประกอบกับมีการนำเข้าสินค้าจากต่างประเทศมาทดแทนสินค้าที่ผลิตภายในประเทศ ผลกระทบจากการขึ้นภาษีสินค้านำเข้าจากประเทศที่ได้ดุลการค้าสหรัฐฯ โดยเฉพาะจีน ทำให้สินค้าเข้ามาสู่ไทยมากขึ้น



### ยอดการบริโภคเหล็กสำเร็จรูปของไทย

การบริโภคเหล็กสำเร็จรูป (Finished steel) ของไทย เดือนธันวาคม 2567 อยู่ที่ 1.35 ล้านตัน ขยายตัว ร้อยละ 8.6 เมื่อเทียบกับช่วงเดียวกันของปีก่อน จำแนกเป็นการบริโภคผลิตภัณฑ์เหล็กทรงยาว 640,796 ตัน ขยายตัว ร้อยละ 38.1 เมื่อเทียบกับช่วงเดียวกันของปีก่อน โดยการบริโภคเหล็กเส้นและเหล็กโครงสร้างรูปพรรณรีดร้อน (Bar&HR section) และการบริโภคเหล็กลวด (Wire rod) ขยายตัว ร้อยละ 19.1 และ ร้อยละ 51.9 เมื่อเทียบกับช่วงเดียวกันของปีก่อน อยู่ที่ 402,342 ตัน อยู่ที่ 205,561 ตัน ตามลำดับ

การบริโภคผลิตภัณฑ์เหล็กทรงแบน เดือนธันวาคม 2567 อยู่ที่ 705,666 ตัน หดตัว ร้อยละ 9 เมื่อเทียบกับช่วงเดียวกันของปีก่อน การบริโภคเหล็กแผ่นรีดร้อน (HR coil/sheet) และเหล็กแผ่นเคลือบสังกะสี (Galvanized sheet) หดตัว ร้อยละ 13.2 และร้อยละ 4.7 เมื่อเทียบกับช่วงเดียวกันของปีก่อน มีปริมาณการบริโภคอยู่ที่ 366,933 ตัน และ 219,133 ตัน ตามลำดับ การบริโภคเหล็กแผ่นรีดเย็น (CR sheet) ขยายตัว ร้อยละ 1.4 เมื่อเทียบกับช่วงเดียวกันของปีก่อน มีปริมาณการบริโภคอยู่ที่ 188,309 ตัน ในเดือนนี้การบริโภคเหล็กสำเร็จรูปที่มีการบริโภคลดลงส่วนใหญ่จะอยู่ในกลุ่มเหล็กทรงแบน ได้แก่ เหล็กแผ่นรีดร้อน เหล็กแผ่นเคลือบสังกะสี เหล็กแผ่นเคลือบดีบุก และเหล็กแผ่นเคลือบโลหะอื่นๆ

Source: ISIT Analysis

# สถานการณ์การนำเข้า - ส่งออกเหล็กของไทย

## เดือนธันวาคม ปี 2567

### การนำเข้าผลิตภัณฑ์เหล็ก

การนำเข้าผลิตภัณฑ์เหล็กสำเร็จรูป (Finished Steel) เดือนธันวาคม 2567 อยู่ที่ 957,049 ตัน ขยายตัว ร้อยละ 17.6 เมื่อเทียบกับช่วงเดียวกันของปีก่อน จำแนกเป็น

การนำเข้าผลิตภัณฑ์เหล็กทรงยาว อยู่ที่ 306,722 ตัน ขยายตัว ร้อยละ 64.1 เมื่อเทียบกับช่วงเดียวกันของปีก่อน โดยการนำเข้าเหล็กเส้นและเหล็กโครงสร้างรูปพรรณรีดร้อน (Bar & HR section) อยู่ที่ 80,475 ตัน ขยายตัว ร้อยละ 46.2 เมื่อเทียบกับช่วงเดียวกันของปีก่อน และการนำเข้าเหล็กลวด (Wire rod) อยู่ที่ 179,922 ตัน ขยายตัว ร้อยละ 90.4 เมื่อเทียบกับช่วงเดียวกันของปีก่อน

การนำเข้าผลิตภัณฑ์เหล็กทรงแบน อยู่ที่ 650,327 ตัน ขยายตัว ร้อยละ 3.8 เมื่อเทียบกับช่วงเดียวกันของปีก่อน โดยการนำเข้าเหล็กแผ่นรีดร้อน (HR coil/sheet) เหล็กแผ่นรีดเย็น (CR sheet) และเหล็กแผ่นเคลือบสังกะสี (Galvanized sheet) ขยายตัว ร้อยละ 4.4 ร้อยละ 15.8 และ ร้อยละ 3.8 เมื่อเทียบกับช่วงเดียวกันของปีก่อน มีปริมาณนำเข้าอยู่ที่ 262,147 ตัน 94,593 ตัน และ 166,217 ตัน ตามลำดับ

โดยในเดือนนี้มีการนำเข้าผลิตภัณฑ์เหล็กสำเร็จรูปขยายตัวเกือบทุกผลิตภัณฑ์ ยกเว้น เหล็กแผ่นเคลือบดีบุก และเหล็กแผ่นเคลือบโลหะอื่นๆ



### การส่งออกผลิตภัณฑ์เหล็ก

การส่งออกผลิตภัณฑ์เหล็กสำเร็จรูป (Finished Steel Product) เดือนธันวาคม 2567 อยู่ที่ 129,192 ตัน ขยายตัว ร้อยละ 10 เมื่อเทียบกับช่วงเดียวกันของปีก่อน

การส่งออกผลิตภัณฑ์เหล็กทรงยาว อยู่ที่ 66,688 ตัน หดตัว ร้อยละ 18.1 เมื่อเทียบกับช่วงเดียวกันของปีก่อน โดยการส่งออกเหล็กเส้นและเหล็กโครงสร้างรูปพรรณรีดร้อน (Bar & HR section) และการส่งออกเหล็กลวด (Wire rod) ขยายตัว ร้อยละ 54 และ ร้อยละ 23.3 เมื่อเทียบกับช่วงเดียวกันของปีก่อน มีปริมาณการส่งออก อยู่ที่ 49,537 ตัน และ 3,719 ตัน ตามลำดับ

การส่งออกผลิตภัณฑ์เหล็กทรงแบน อยู่ที่ 62,504 ตัน ขยายตัว ร้อยละ 73.8 เมื่อเทียบกับช่วงเดียวกันของปีก่อน การส่งออกเหล็กแผ่นรีดร้อน (HR sheet) เหล็กแผ่นรีดเย็น (CR sheet) และเหล็กแผ่นเคลือบสังกะสี (Galvanized sheet) ขยายตัว ร้อยละ 5.1 ร้อยละ 90.7 และร้อยละ 7 เมื่อเทียบกับช่วงเดียวกันของปีก่อน มีปริมาณการส่งออกอยู่ที่ 561 ตัน 17,011 ตัน และ 6,939 ตัน ตามลำดับ

โดยผลิตภัณฑ์เหล็กสำเร็จรูปในเดือนนี้ส่วนใหญ่มีการส่งออกขยายตัว ยกเว้น กลุ่มสินค้าเหล็กแผ่นหนารีดร้อน และเหล็กแผ่นเคลือบโลหะอื่นๆ



Source: Customs and ISIT Analysis



# สรุปสถานการณ์อุตสาหกรรมเหล็กไทย

## Total Apparent Finished Steel Consumption (unit in tonne)

| Dec 24                                    |                     |                    | Production | %y-o-y change | Import  | %y-o-y change | Export  | %y-o-y change | Consumption | %y-o-y change |         |        |
|---|---------------------|--------------------|------------|---------------|---------|---------------|---------|---------------|-------------|---------------|---------|--------|
| Total Apparent Finished Steel Consumption |                     |                    | 518,605    | -4.6%         | 957,049 | 17.6%         | 129,192 | 10.0%         | 1,346,462   | 8.6%          |         |        |
| Long Product Finished Steel Consumption   |                     |                    | 400,762    | 11.7%         | 306,722 | 64.1%         | 66,688  | -18.1%        | 640,796     | 38.1%         |         |        |
| Long Product                              | Bar                 | Carbon steel       | 371,404    | 18.0%         | 28,726  | 25.5%         | 24,119  | 259.0%        | 402,342     | 19.1%         |         |        |
|   |                     | Stainless steel    |            |               | 208     | 170.1%        | 9       | -57.1%        |             |               |         |        |
|   |                     | Alloy steel        |            |               | 18,244  | 1.1%          | 77      | -88.3%        |             |               |         |        |
|   | HR section          | Carbon steel       |            |               | 33,230  | 138.7%        | 25,332  | 2.2%          |             |               |         |        |
|   |                     | Stainless steel    |            |               | 22      | -69.9%        | -       | -             |             |               |         |        |
|   |                     | Alloy steel        |            |               | 45      | 9.8%          | -       | -             |             |               |         |        |
|   | Wire rod            | Carbon steel       | 29,358     | -33.1%        | 74,068  | 12.7%         | 3,580   | 32.1%         |             |               | 205,561 | 51.9%  |
|   |                     | Stainless steel    |            |               | 4,659   | 143.8%        | -       | -100.0%       |             |               |         |        |
|   |                     | Alloy steel        |            |               | 101,195 | 277.4%        | 139     | -53.5%        |             |               |         |        |
|   | Cold-drawn bar      |                    |            |               |         | 6,379         | 59.8%   | 1,805         |             |               | 41.2%   |        |
| Steel wire                                |                     |                    |            |               | 21,612  | 12.6%         | 8,491   | 8.3%          |             |               |         |        |
| Seamless pipe                             |                     |                    |            |               | 18,334  | 29.5%         | 3,136   | -91.6%        |             |               |         |        |
| Flat Product Finished Steel Consumption   |                     |                    | 117,843    | -36.2%        | 650,327 | 3.8%          | 62,504  | 73.8%         | 705,666     | -9.0%         |         |        |
| Flat Product                              | HR plate            | Carbon steel       | 12,496     | 0.0%          | 13,261  | 160.8%        | 793     | -36.9%        | 27,379      | 1.7%          |         |        |
|   |                     | Stainless steel    |            |               | 1,234   | 31.8%         | 21      | 2,000.0%      |             |               |         |        |
|   |                     | Alloy steel        |            |               | 1,209   | -87.5%        | 7       | 40.0%         |             |               |         |        |
|   | HR coil/sheet       | Carbon steel       | 105,347    | -38.8%        | 91,290  | -11.9%        | 366     | 169.1%        | 366,933     | -13.2%        |         |        |
|   |                     | Carbon steel P&O   |            |               | 54,526  | -5.0%         | 44      | 633.3%        |             |               |         |        |
|   |                     | Stainless steel    |            |               | 31,487  | 98.9%         | 150     | -61.7%        |             |               |         |        |
|   |                     | Alloy steel        |            |               | 84,844  | 14.2%         | 1       | -             |             |               |         |        |
|   | CR sheet            | Carbon steel       | 110,727    | -2.0%         | 54,512  | 20.3%         | 10,759  | 159.1%        | 188,309     | 1.4%          |         |        |
|   |                     | Stainless steel    |            |               | 15,792  | 24.8%         | 5,580   | 21.2%         |             |               |         |        |
|   |                     | Alloy steel        |            |               | 24,289  | 2.5%          | 672     | 304.8%        |             |               |         |        |
|   | Coated              | Galv.sheet (HDG)   | 59,855     | -21.5%        | 158,698 | 2.4%          | 6,440   | 5.5%          | 219,133     | -4.7%         |         |        |
|   |                     | Galv.sheet (EG)    |            |               | 7,519   | 48.8%         | 499     | 31.3%         |             |               |         |        |
|   |                     | Tin plate          | 11,926     | 14.9%         | 6,908   | -35.3%        | 236     | 19.8%         |             |               | 18,598  | -10.9% |
|   |                     | Tin free           | 17,259     | 22.6%         | 8,882   | 84.9%         | 2       | -             |             |               | 26,139  | 38.4%  |
|   |                     | Other coated steel | 34,898     | 23.0%         | 71,987  | -15.4%        | 3,823   | -4.5%         |             |               | 103,062 | -5.8%  |
|   | Cold-formed section |                    |            |               |         | 4,324         | 235.2%  | 1,146         | 291.1%      |               |         |        |
| Welded pipe                               |                     |                    |            |               | 19,565  | 20.7%         | 31,965  | 123.9%        |             |               |         |        |

Remark : Apparent Steel Production accounted only hot-rolled steel product  
 Remark : highlighted figures are estimated.

## Total Apparent crude Steel Consumption (unit in tonne)

| Dec 24                           |                        |  | Production | %y-o-y change | Import  | %y-o-y change | Export | %y-o-y change | Consumption | y-o-y change |
|----------------------------------|------------------------|--|------------|---------------|---------|---------------|--------|---------------|-------------|--------------|
| Apparent Crude Steel Consumption |                        |  | 361,024    | -11.6%        | 235,054 | 1.4%          | 472    | -96.3%        | 595,606     | -5.0%        |
| Ingot                            | Carbon Steel           |  |            |               | 4       | 33.3%         | 0      | -             |             |              |
|                                  | Stainless steel        |  |            |               | 91      | 11.0%         | 0      | -             |             |              |
|                                  | Alloy steel            |  |            |               | -       | -             | 0      | -             |             |              |
| Semi Product                     | Billet                 |  | 361,024    | -11.6%        | 75,584  | 38.7%         | 0      | -             | 595,511     | -5.0%        |
|                                  | Slab                   |  |            |               | 141,630 | -14.8%        | 2      | -50.0%        |             |              |
|                                  | Billet/Slab C >= 0.25% |  |            |               | 17,697  | 62.2%         | 54     | -99.6%        |             |              |
|                                  | Other Semi             |  |            |               | 48      | 100.0%        | 416    | 347.3%        |             |              |

Source: ISIT Analysis

ข้อมูลในรายงาน สิ่งพิมพ์ และเว็บไซต์ที่ได้จัดทำขึ้นมาจากแหล่งข้อมูลที่เชื่อถือได้ อย่างไรก็ตาม สถาบันเหล็กและเหล็กกล้าแห่งประเทศไทยไม่รับประกันความถูกต้อง ครบถ้วนและพอเพียงของข้อมูลเหล่านี้ ความเห็นหรือการคาดการณ์ใดๆ ต่อเหตุการณ์ในอนาคตอาจแตกต่างจากเหตุการณ์ที่เกิดขึ้นจริง นอกจากนี้ สถาบันเหล็กและเหล็กกล้าแห่งประเทศไทยขอสงวนสิทธิ์ในการเปลี่ยนแปลงและแก้ไขข้อมูล รวมถึงความเห็นและการประมาณการใดๆ โดยไม่ต้องแจ้งล่วงหน้า



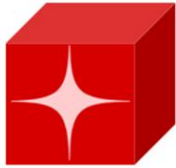
# สรุปสถานการณ์อุตสาหกรรมเหล็กไทย

**Iron and Steel Institute of Thailand**  
Summary of Import to and Export from Thailand, group by product class, Period: April 2019

| Product Class / Description               | Import (Exchange rate = THB/USD) |                          |                        |           | Accumulated YTM Qty (Tonne) | Export (Exchange rate = THB/USD) |                          |                        | Accumulated YTM Qty (Tonne) |
|---|----------------------------------|--------------------------|------------------------|-----------|-----------------------------|----------------------------------|--------------------------|------------------------|-----------------------------|
|   | Dec 24                           |                          |                        | Dec 24    |                             | Dec 24                           |                          |                        |                             |
|   | Qty (Tonne)                      | Value (THB)<br>Note: CIF | Avg. price (THB/Tonne) |           |                             | Qty (Tonne)                      | Value (THB)<br>Note: FOB | Avg. price (THB/Tonne) |                             |
| 100 - Iron Products                       | 13,875                           | 358,644,874              | 25,849                 | 107,991   | 2,459                       | 125,664,047                      | 51,103                   | 27,186                 |                             |
| 110 - Pig Iron                            | 13,504                           | 353,189,075              | 26,155                 | 96,102    | 2,318                       | 124,645,666                      | 53,767                   | 26,435                 |                             |
| 120 - DRI                                 | 368                              | 4,846,290                | 13,182                 | 11,859    | 0                           | 0                                | 0                        | 0                      |                             |
| 130 - HBI                                 | 4                                | 609,509                  | 169,308                | 30        | 141                         | 1,018,381                        | 7,232                    | 748                    |                             |
| 200 - Ferro Alloys                        | 9,332                            | 410,345,895              | 43,972                 | 119,151   | 1,842                       | 737,766,932                      | 400,471                  | 22,271                 |                             |
| 210 - Ferro-chromium                      | 1,357                            | 73,837,995               | 54,401                 | 20,194    | 0                           | 0                                | 0                        | 0                      |                             |
| 220 - Ferro-manganese                     | 1,317                            | 38,884,758               | 29,519                 | 12,485    | 1                           | 84,500                           | 75,111                   | 386                    |                             |
| 230 - Ferro-silico-manganese              | 3,155                            | 97,986,371               | 31,061                 | 45,172    | 0                           | 0                                | 0                        | 208                    |                             |
| 240 - Ferro-silicon                       | 3,080                            | 148,787,468              | 48,311                 | 36,365    | 1,201                       | 70,281,157                       | 58,513                   | 15,598                 |                             |
| 250 - Other                               | 423                              | 50,849,303               | 120,177                | 4,933     | 640                         | 667,401,275                      | 1,042,800                | 6,079                  |                             |
| 300 - Crude Steel Products                | 235,055                          | 4,078,482,142            | 17,351                 | 2,008,848 | 472                         | 16,474,544                       | 34,911                   | 90,025                 |                             |
| 310 - Ingots                              | 95                               | 6,031,920                | 63,234                 | 1,339     | 0                           | 0                                | 0                        | 7                      |                             |
| 311 - Carbon Steel                        | 4                                | 144,710                  | 36,305                 | 78        | 0                           | 0                                | 0                        | 7                      |                             |
| 312 - Stainless Steel                     | 91                               | 5,886,023                | 64,396                 | 1,196     | 0                           | 0                                | 0                        | 0                      |                             |
| 313 - Other (Alloy Steel)                 | 0                                | 1,187                    | 1,187,000              | 62        | 0                           | 0                                | 0                        | 0                      |                             |
| 380 - Semi-Finished Steel                 | 234,959                          | 4,072,450,222            | 17,333                 | 2,007,509 | 472                         | 16,474,544                       | 34,911                   | 90,016                 |                             |
| 381 - Billet                              | 75,584                           | 1,259,650,348            | 16,666                 | 381,285   | 0                           | 0                                | 0                        | 37,915                 |                             |
| 382 - Slab                                | 141,630                          | 2,346,334,011            | 16,567                 | 1,442,076 | 2                           | 71,809                           | 42,018                   | 134                    |                             |
| 383 - Other (e.g. bloom, beam-blanks)     | 0                                | 230,767                  | 472,883                | 30,163    | 194                         | 10,574,785                       | 54,482                   | 1,426                  |                             |
| 384 - Semi-finished : C>= 0.25            | 17,697                           | 465,311,576              | 26,293                 | 153,140   | 54                          | 1,715,459                        | 31,886                   | 49,747                 |                             |
| 385 - Other (e.g. stainless, alloy steel) | 48                               | 923,520                  | 19,342                 | 844       | 222                         | 4,112,491                        | 18,501                   | 794                    |                             |
| 400 - Hot-rolled Steel Products           | 538,248                          | 14,231,985,236           | 26,441                 | 5,908,695 | 54,637                      | 1,238,889,401                    | 22,675                   | 708,084                |                             |
| 410 - Rails & Accessories                 | 11,149                           | 338,057,137              | 30,321                 | 102,384   | 185                         | 21,797,851                       | 117,722                  | 1,047                  |                             |
| 420 - Steel Sheet Piles                   | 3,497                            | 80,408,767               | 22,991                 | 26,836    | 1,584                       | 34,612,385                       | 21,857                   | 16,574                 |                             |
| 430 - Sections                            | 18,652                           | 396,437,495              | 21,254                 | 125,965   | 23,563                      | 546,624,909                      | 23,198                   | 297,400                |                             |
| 431 - Carbon Steel                        | 18,584                           | 393,669,942              | 21,183                 | 124,392   | 23,563                      | 546,624,909                      | 23,198                   | 297,400                |                             |
| 432 - Stainless Steel                     | 22                               | 1,657,587                | 74,205                 | 1,262     | 0                           | 0                                | 0                        | 0                      |                             |
| 433 - Other (Alloy Steel)                 | 45                               | 1,109,966                | 24,556                 | 308       | 0                           | 0                                | 0                        | 0                      |                             |
| 440 - Bars                                | 47,178                           | 1,656,206,091            | 35,106                 | 514,774   | 24,204                      | 501,648,251                      | 20,725                   | 295,913                |                             |
| 441 - Carbon Steel                        | 28,726                           | 844,842,358              | 29,411                 | 264,853   | 24,119                      | 485,358,117                      | 20,124                   | 286,752                |                             |
| 442 - Stainless Steel                     | 208                              | 22,849,509               | 109,811                | 1,756     | 9                           | 898,030                          | 100,451                  | 174                    |                             |
| 443 - Other (Alloy Steel)                 | 18,244                           | 788,514,224              | 43,221                 | 248,135   | 77                          | 15,392,104                       | 200,682                  | 8,986                  |                             |
| 450 - Wire Rods                           | 179,922                          | 3,943,802,212            | 21,920                 | 1,493,783 | 3,719                       | 91,256,152                       | 24,540                   | 64,650                 |                             |
| 451 - Carbon Steel                        | 74,068                           | 1,519,606,029            | 20,516                 | 765,515   | 3,580                       | 85,738,972                       | 23,951                   | 62,404                 |                             |
| 452 - Stainless Steel                     | 4,659                            | 396,299,963              | 85,068                 | 42,217    | 0                           | 7,734                            | 154,680                  | 17                     |                             |
| 453 - Other (Alloy Steel)                 | 101,195                          | 2,027,896,220            | 20,039                 | 686,051   | 139                         | 5,509,446                        | 39,696                   | 2,228                  |                             |
| 470 - Plates (>=3 mm.)                    | 15,704                           | 549,298,208              | 34,979                 | 243,774   | 821                         | 18,991,446                       | 23,128                   | 16,584                 |                             |
| 471 - Carbon Steel                        | 13,261                           | 353,888,346              | 26,687                 | 206,680   | 793                         | 16,516,537                       | 20,818                   | 15,451                 |                             |
| 472 - Stainless Steel                     | 1,234                            | 129,536,217              | 104,998                | 13,556    | 21                          | 1,704,580                        | 80,786                   | 448                    |                             |
| 473 - Other (Alloy Steel)                 | 1,209                            | 65,873,645               | 54,464                 | 23,538    | 7                           | 770,329                          | 115,457                  | 687                    |                             |
| 480 - HR Coils / Sheets (                 | 262,146                          | 7,267,755,326            | 27,724                 | 3,401,203 | 560                         | 23,958,407                       | 42,749                   | 15,913                 |                             |
| 481 - Carbon Steels                       | 91,290                           | 1,908,991,151            | 20,911                 | 1,432,758 | 366                         | 11,472,137                       | 31,347                   | 4,200                  |                             |
| 482 - Stainless Steels                    | 31,487                           | 1,775,382,234            | 56,385                 | 241,327   | 150                         | 9,054,419                        | 60,453                   | 11,351                 |                             |
| 483 - Other (Alloy Steel)                 | 84,844                           | 1,894,562,216            | 22,330                 | 1,023,524 | 1                           | 950,290                          | 1,099,873                | 255                    |                             |
| 484 - Carbon Steels P&O                   | 54,526                           | 1,688,819,725            | 30,973                 | 703,599   | 44                          | 2,481,561                        | 56,622                   | 109                    |                             |
| 500 - Cold-rolled Products                | 94,593                           | 3,751,769,513            | 39,662                 | 1,323,560 | 17,011                      | 641,390,205                      | 37,705                   | 133,137                |                             |
| 510 - Cold-rolled Sheets & Strips         | 83,624                           | 3,272,809,781            | 39,137                 | 1,190,373 | 16,535                      | 631,221,881                      | 38,175                   | 131,056                |                             |
| 511 - Carbon Steels                       | 54,512                           | 1,443,302,496            | 26,477                 | 823,371   | 10,759                      | 237,725,199                      | 22,096                   | 65,015                 |                             |
| 512 - Stainless Steel                     | 15,792                           | 1,409,502,458            | 89,256                 | 172,014   | 5,580                       | 388,321,519                      | 69,586                   | 65,543                 |                             |
| 513 - Other (Alloy Steel)                 | 13,321                           | 420,004,827              | 31,530                 | 194,987   | 196                         | 5,175,163                        | 26,437                   | 499                    |                             |
| 520 - Cold-rolled Electrical Sheets       | 10,968                           | 478,959,732              | 43,667                 | 133,185   | 476                         | 10,168,324                       | 21,363                   | 2,080                  |                             |
| 600 - Coated Sheets & Strips              | 253,994                          | 6,989,755,825            | 27,519                 | 3,228,190 | 10,999                      | 398,307,454                      | 36,212                   | 123,086                |                             |
| 610 - Galvanized Sheets                   | 166,217                          | 4,165,186,921            | 25,059                 | 2,099,995 | 6,938                       | 196,923,667                      | 28,382                   | 70,304                 |                             |
| 611 - Hot Dip (CGI)                       | 158,698                          | 3,890,109,865            | 24,513                 | 2,012,297 | 6,440                       | 180,711,154                      | 28,062                   | 64,402                 |                             |
| 612 - EGI                                 | 7,519                            | 275,077,056              | 36,585                 | 87,696    | 499                         | 16,212,513                       | 32,502                   | 5,903                  |                             |
| 620 - Tinplates / Tin free                | 15,790                           | 563,787,860              | 35,704                 | 173,678   | 238                         | 6,563,452                        | 27,555                   | 1,673                  |                             |
| 621 - Tinplates                           | 6,908                            | 245,256,462              | 35,501                 | 99,619    | 236                         | 6,364,551                        | 26,962                   | 1,524                  |                             |
| 622 - Tin free                            | 8,882                            | 318,531,398              | 35,862                 | 74,059    | 2                           | 198,901                          | 92,728                   | 149                    |                             |
| 630 - Zn-Al                               | 19,285                           | 504,109,490              | 26,140                 | 310,005   | 398                         | 14,895,107                       | 37,421                   | 5,719                  |                             |
| 680 - Color Coated                        | 40,955                           | 1,303,995,334            | 31,840                 | 493,507   | 2,279                       | 120,400,457                      | 52,837                   | 32,057                 |                             |
| 690 - Others                              | 11,747                           | 452,676,220              | 38,536                 | 151,008   | 1,146                       | 59,524,771                       | 51,942                   | 13,336                 |                             |
| 700 - Pipes & Tubes (excl. pipe fittings) | 37,898                           | 2,053,266,570            | 54,178                 | 558,783   | 35,101                      | 1,357,506,301                    | 38,674                   | 308,905                |                             |
| 710 - Seamless                            | 18,334                           | 1,068,623,185            | 58,288                 | 289,772   | 3,136                       | 310,355,681                      | 98,971                   | 81,524                 |                             |
| 720 - Welded                              | 19,565                           | 984,643,385              | 50,327                 | 269,012   | 31,965                      | 1,047,150,620                    | 32,759                   | 227,382                |                             |
| 800 - Cold-finished & Cold-formed Steels  | 32,315                           | 1,795,276,438            | 55,555                 | 379,163   | 11,442                      | 453,562,223                      | 39,641                   | 119,154                |                             |
| 820 - Cold-formed Sections                | 4,324                            | 207,544,522              | 47,994                 | 40,168    | 1,146                       | 24,453,596                       | 21,339                   | 8,218                  |                             |
| 830 - Cold Draw n Bars                    | 6,379                            | 640,243,589              | 100,367                | 71,811    | 1,805                       | 86,182,689                       | 47,758                   | 17,720                 |                             |
| 831 - Carbon Steels                       | 1,983                            | 97,372,896               | 49,115                 | 22,893    | 1,172                       | 36,274,147                       | 30,956                   | 9,377                  |                             |
| 832 - Stainless Steels                    | 3,011                            | 438,173,547              | 145,539                | 34,144    | 139                         | 22,995,498                       | 165,837                  | 1,761                  |                             |
| 833 - Other (Alloy Steel)                 | 1,386                            | 104,697,146              | 75,550                 | 14,773    | 494                         | 26,913,044                       | 54,467                   | 6,582                  |                             |
| 840 - Steel Wires                         | 21,612                           | 947,488,327              | 43,841                 | 267,182   | 8,491                       | 342,925,938                      | 40,386                   | 93,216                 |                             |
| 841 - Carbon Steels                       | 16,635                           | 559,692,705              | 33,645                 | 206,929   | 6,553                       | 207,443,208                      | 31,656                   | 69,279                 |                             |
| 842 - Stainless Steels                    | 946                              | 168,513,758              | 178,163                | 10,823    | 656                         | 87,455,015                       | 133,282                  | 6,992                  |                             |
| 843 - Other (Alloy Steel)                 | 4,031                            | 219,281,864              | 54,397                 | 49,430    | 1,282                       | 48,027,715                       | 37,463                   | 16,947                 |                             |
| 900 - Iron & Steel Scrap                  | 133,329                          | 1,281,819,060            | 9,614                  | 1,285,516 | 135,266                     | 1,123,863,146                    | 8,309                    | 596,726                |                             |
| 910 - Carbon Steel                        | 96,107                           | 852,883,703              | 8,874                  | 830,238   | 112,381                     | 156,395,411                      | 1,392                    | 338,075                |                             |
| 920 - Stainless Steel                     | 7,521                            | 216,886,215              | 28,838                 | 81,703    | 18,044                      | 889,353,586                      | 49,289                   | 213,918                |                             |
| 930 - Other Alloy Steel                   | 29,607                           | 210,634,909              | 7,114                  | 359,573   | 4,840                       | 78,101,907                       | 16,138                   | 43,316                 |                             |
| 940 - Cast Iron                           | 94                               | 1,414,233                | 15,108                 | 13,868    | 2                           | 12,242                           | 7,763                    | 1,416                  |                             |
| 950 - Other (Scrap)                       | 0                                | 0                        | 0                      | 132       | 0                           | 0                                | 0                        | 0                      |                             |

Source: Customs and ISIT Analysis

ข้อมูลในรายงาน สิ่งพิมพ์ และเว็บไซต์ที่ได้จัดทำขึ้นมาจากแหล่งข้อมูลที่เชื่อถือได้ อย่างไรก็ตาม สถาบันเหล็กและเหล็กกล้าแห่งประเทศไทยไม่รับประกันความถูกต้อง ครบถ้วนและพอเพียงของข้อมูลเหล่านี้ ความเห็นหรือการคาดการณ์ใดๆ ต่อเหตุการณ์ในอนาคตอาจแตกต่างจากเหตุการณ์ที่จะเกิดขึ้นจริง นอกจากนี้สถาบันเหล็กและเหล็กกล้าแห่งประเทศไทยขอสงวนสิทธิ์ในการเปลี่ยนแปลงและแก้ไขข้อมูล รวมถึงความเห็นและการประมาณการใดๆ โดยไม่ต้องแจ้งล่วงหน้า



## ศูนย์ข้อมูลเชิงลึก อุตสาหกรรมเหล็กไทย

### คำจำกัดความรับผิดชอบ

ข้อมูลในรายงาน สิ่งพิมพ์ และเว็บไซต์ที่ได้จัดทำขึ้นมาจากแหล่งข้อมูลที่เชื่อถือได้ อย่างไรก็ตาม สถาบันเหล็กและเหล็กกล้าแห่งประเทศไทยไม่รับประกันความถูกต้อง ครบถ้วนและพอเพียงของข้อมูลเหล่านี้ ความเห็นหรือการคาดการณ์ใดๆ ต่อเหตุการณ์ในอนาคตอาจแตกต่างจากเหตุการณ์ที่จะเกิดขึ้นจริง นอกจากนี้สถาบันเหล็กและเหล็กกล้าแห่งประเทศไทยขอสงวนสิทธิ์ในการเปลี่ยนแปลงและแก้ไขข้อมูล รวมถึงความเห็นและการประมาณการณใดๆ โดยไม่ต้องแจ้งล่วงหน้า

### Disclaimer

The information in the above report, publication and website has been obtained from sources believed to be reliable. However, Iron & Steel Institute of Thailand does not guarantee the accuracy, adequacy or completeness of the information. Any opinions or forecasts regarding future events may differ from actual events or results. In addition, Iron & Steel Institute of Thailand reserves the right to make changes and corrections to the information, including any opinions or forecasts, at any time without notice.

ติดตามข้อมูลอุตสาหกรรมเหล็กเพิ่มเติมได้ที่



สถาบันเหล็กและเหล็กกล้าแห่งประเทศไทย  
IRON AND STEEL INSTITUTE OF THAILAND

<https://www.isit.or.th>



ศูนย์ข้อมูลเชิงลึกอุตสาหกรรมเหล็กไทย  
IRON & STEEL INTELLIGENCE UNIT

<https://www.iiu.isit.or.th>



ISIT.Thailand



ข้อมูลในรายงาน สิ่งพิมพ์ และเว็บไซต์ที่ได้จัดทำขึ้นมาจากแหล่งข้อมูลที่เชื่อถือได้ อย่างไรก็ตาม สถาบันเหล็กและเหล็กกล้าแห่งประเทศไทยไม่รับประกันความถูกต้อง ครบถ้วนและพอเพียงของข้อมูลเหล่านี้ ความเห็นหรือการคาดการณ์ใดๆ ต่อเหตุการณ์ในอนาคตอาจแตกต่างจากเหตุการณ์ที่จะเกิดขึ้นจริง นอกจากนี้สถาบันเหล็กและเหล็กกล้าแห่งประเทศไทยขอสงวนสิทธิ์ในการเปลี่ยนแปลงและแก้ไขข้อมูล รวมถึงความเห็นและการประมาณการณใดๆ โดยไม่ต้องแจ้งล่วงหน้า